

28x21cm

DOS TERMOS DE GARANTIA

O modelo garantido por este termo só poderá ser assistido/repelado pela rede de assistência técnica autorizada.

1 - CONDIÇÕES GERAIS DE GARANTIA

Em caso comprovado de defeito na fabricação do aparelho (excluindo-se, nesse caso, mau uso* ou a inadequação de voltagem), fica resguardado ao consumidor, nos termos da lei a) O direito de usufruir do reparo, em caráter gratuito, em um dos postos de assistência técnica autorizada espalhados pelo país (devidamente elencados no termo "rede credenciada").

b) Não havendo assistência técnica autorizada na localidade, fica facultado ao consumidor o encaminhamento do aparelho diretamente ao fabricante para reparo, por meio de serviço de SEDEX a cobrar, ou para a localidade mais próxima.

c) A substituição do produto, por outro da mesma espécie, em perfeitas condições de uso, em caso de regular constatação pelo departamento técnico especializado de defeito irreparável ou vícios de qualidade que o torne impróprio para uso.

* Substituído por "mau uso" a) a utilização/destinação inadequada do produto; b) a inobservância dos itens "CUIDADOS" e "MODO DE USAR", devidamente especificados no presente manual; c) o transporte inadequado do item bem como sua acomodação em locais impróprios e não recomendados pelo fabricante; d) a inobservância de cuidados referentes ao seu consumo.

2 - PRAZO DE GARANTIA

Nos termos do Artigo 26, II, da Lei 8.078/90 (Código de Defesa do Consumidor), o prazo para reclamar pelos vícios aparentes ou de fácil constatação é de 90 (noventa) dias, ou seja, 3 (três) meses. Independentemente da garantia estipulada por lei, o fabricante, cliente da qualidade e da segurança de seus produtos, EM COMPLEMENTO À GARANTIA LEGAL, adicional ao prazo acima destacado mais 90 (noventa) dias. Assim, o prazo válido da presente garantia é de 180 (cento e oitenta) dias, a contar da data da compra, em conjunto com a nota fiscal, preenchida por um de nossos revendedores.

A Taiff não comercializa e também não se responsabiliza por qualquer outra garantia adquirida pelo consumidor denominada "garantia estendida".

A garantia estendida é opcional, sendo oferecida pelo revendedor/loja junto a uma seguradora, e não possui vínculos com a Taiff, que somente se responsabiliza no que se refere à garantia legal nos termos e prazos supracitados.

Agora você pode conferir todos os nossos postos autorizados de onde estiver. É muito fácil!

Basta acessar o nosso site, clicar na aba Suporte e digitar o nome da sua cidade ou bairro para localizar os mais próximos.

www.taiff.com.br/suporte/assistencia-tecnica

3 - INVALIDADE/PERDA DA GARANTIA

a) Pela prescrição normal do PRAZO DE GARANTIA.

b) Por danos resultantes de acidentes ou durante a viagem de transporte.

c) Por utilização inadequada do produto ou pelo mau uso do mesmo.

d) Por sinais de violação, tendo sido ajustados ou conservados por serviços não autorizados.

e) A limpeza inadequada do aparelho.

Form for registration with the authorized dealer in Carimbo do Revendedor Autorizado, including fields for serial number, purchase date, client name, address, and fiscal note.

Form for registration with the manufacturer in Carimbo do Revendedor Autorizado, including fields for serial number, purchase date, client name, address, and fiscal note.

ACTION TECHNOLOGY IND. E COM. DE ELETROELETRÔNICOS LTDA. Av. Otto Salgado, nº 925/A - Distrito Industrial Cláudio Galvão Nogueira - Cep 37066-440 - Varginha-MG - Brasil - Cnpj: 03.801.629/0002-00 - Fabricado na República Popular da China. Serviço de Atendimento ao Consumidor: 0800 999 8908 • www.taiff.com.br



DOS TERMOS DE GARANTIA

O modelo garantido por este termo só poderá ser assistido/repelado pela rede de assistência técnica autorizada.

1 - CONDIÇÕES GERAIS DE GARANTIA

Em caso comprovado de defeito na fabricação do aparelho (excluindo-se, nesse caso, mau uso* ou a inadequação de voltagem), fica resguardado ao consumidor, nos termos da lei: a) O direito de usufruir do reparo, em caráter gratuito, em um dos postos de assistência técnica autorizada espalhados pelo país (devidamente elencados no termo "rede credenciada").

b) Não havendo assistência técnica autorizada na localidade, fica facultado ao consumidor o encaminhamento do aparelho diretamente ao fabricante para reparo, por meio de serviço de SEDEX a cobrar, ou para a localidade mais próxima.

c) A substituição do produto, por outro da mesma espécie, em perfeitas condições de uso, em caso de regular constatação pelo departamento técnico especializado de defeito irreparável ou vícios de qualidade que o torne impróprio para uso.

* Substituído por "mau uso" a) a utilização/destinação inadequada do produto; b) a inobservância dos itens "CUIDADOS" e "MODO DE USAR", devidamente especificados no presente manual; c) o transporte inadequado do item bem como sua acomodação em locais impróprios e não recomendados pelo fabricante; d) a inobservância de cuidados referentes ao seu consumo.

2 - PRAZO DE GARANTIA

Nos termos do Artigo 26, II, da Lei 8.078/90 (Código de Defesa do Consumidor), o prazo para reclamar pelos vícios aparentes ou de fácil constatação é de 90 (noventa) dias, ou seja, 3 (três) meses. Independentemente da garantia estipulada por lei, o fabricante, cliente da qualidade e da segurança de seus produtos, EM COMPLEMENTO À GARANTIA LEGAL, adicional ao prazo acima destacado mais 90 (noventa) dias. Assim, o prazo válido da presente garantia é de 180 (cento e oitenta) dias, a contar da data da compra, em conjunto com a nota fiscal, preenchida por um de nossos revendedores.

A Taiff não comercializa e também não se responsabiliza por qualquer outra garantia adquirida pelo consumidor denominada "garantia estendida".

A garantia estendida é opcional, sendo oferecida pelo revendedor/loja junto a uma seguradora, e não possui vínculos com a Taiff, que somente se responsabiliza no que se refere à garantia legal nos termos e prazos supracitados.

Agora você pode conferir todos os nossos postos autorizados de onde estiver. É muito fácil!

Basta acessar o nosso site, clicar na aba Suporte e digitar o nome da sua cidade ou bairro para localizar os mais próximos.

www.taiff.com.br/suporte/assistencia-tecnica

3 - INVALIDADE/PERDA DA GARANTIA

a) Pela prescrição normal do PRAZO DE GARANTIA.

b) Por danos resultantes de acidentes ou durante a viagem de transporte.

c) Por utilização inadequada do produto ou pelo mau uso do mesmo.

d) Por sinais de violação, tendo sido ajustados ou conservados por serviços não autorizados.

e) A limpeza inadequada do aparelho.

Form for registration with the authorized dealer in Carimbo do Revendedor Autorizado, including fields for serial number, purchase date, client name, address, and fiscal note.

Form for registration with the manufacturer in Carimbo do Revendedor Autorizado, including fields for serial number, purchase date, client name, address, and fiscal note.

ACTION TECHNOLOGY IND. E COM. DE ELETROELETRÔNICOS LTDA. Av. Otto Salgado, nº 925/A - Distrito Industrial Cláudio Galvão Nogueira - Cep 37066-440 - Varginha-MG - Brasil - Cnpj: 03.801.629/0002-00 - Fabricado na República Popular da China. Serviço de Atendimento ao Consumidor: 0800 999 8908 • www.taiff.com.br



CUIDADOS

- Mantenha fora do alcance de crianças. Não toque ou encoste no bico direcionador de ar e na grade frontal, enquanto o aparelho estiver ligado. Devido à alta temperatura, poderão ocorrer queimaduras. Jamais encoste o bico direcionador do fluxo de ar diretamente sobre os cabelos ou escova. Utilize o secador à distância segura de aproximadamente 10 (dez) cm, pois o contato direto do bico direcionador sobre os fios de cabelo pode ocasionar sua respectiva quebra e queimaduras no couro cabeludo.

Após desligar o aparelho, aguarde de 10 a 20 minutos para o esfriamento total das partes aquecidas do secador.

Quando o secador de cabelo for utilizado no banheiro, retire o plugue da tomada após a utilização, pois a proximidade da água oferece perigo mesmo quando o secador estiver desligado.

Se o equipamento cair em um recipiente com líquido, não toque e (ou) retire-o. Desconecte primeiro o plugue do cabo de alimentação da tomada de energia elétrica. Cuidado especial deve ser tomado ao utilizar o secador no banheiro, pois a umidade excessiva pode danificar o aparelho e aumentar o risco de choque elétrico.

Mantenha o aparelho sempre em lugar seguro contra quedas.

Não abandone o aparelho enquanto ele estiver ligado.

Não puxe, não torça e também não enrolle o cabo de alimentação no aparelho, mesmo durante o armazenamento. Destacado cuidado tem por finalidade evitar o rompimento prematuro dos ligamentos internos da fiação e o curto-circuito do sistema.

Este aparelho não se destina à utilização por pessoas (inclusive crianças) com capacidades físicas, sensoriais ou mentais reduzidas, ou com falta de experiência e conhecimento, a menos que tenham recebido instruções referentes à utilização do aparelho ou estejam sob a supervisão de uma pessoa responsável pela sua segurança.

Use apenas acessórios originais ou recomendados pelo fabricante.

Não utilize extensão para o cabo de alimentação.

Cuidado para não direcionar o ar quente do secador diretamente para os olhos ou outras partes sensíveis do corpo, pois poderão ocorrer queimaduras.

Recomenda-se que as crianças sejam vigiadas para assegurar que elas não estejam brincando com o aparelho.

Evite bloquear a saída ou a entrada de ar do seu secador. Caso isso ocorra, existe um dispositivo de segurança que desligará a resistência por alguns segundos; porém, a reinicição desta ação poderá danificar o produto bem como ocasionar danos ao usuário.

Não deixe o aparelho ligado (ou após curto período de seu desligamento) sobre qualquer tipo de material inflamável (Ex.: toalhas, colchões, roupas, etc.), pois as altas temperaturas alcançadas pelo produto podem ocasionar danos ao material em contato direto com o item bem como desencadear incêndio.

Como proteção adicional, é recomendável a instalação de um dispositivo de corrente diferencial residual (DR), com corrente diferencial nominal de operação não excedendo a 30mA, no circuito elétrico de alimentação do banheiro. Consulte um instalador técnico para realizar o serviço.

LIMPEZA

Antes de efetuar a limpeza do secador, desligue o aparelho posicionando as chaves (4) para a posição 0 e retire o plugue da tomada. Aguarde o resfriamento total das partes aquecidas do aparelho.

Para efetuar a limpeza externa e a manutenção do secador, recomendamos que seja utilizado somente um pano levemente umedecido com sabão neutro.

A utilização de outro produto pode tirar o brilho e danificar a estrutura exterior do aparelho.

Sugerimos que a revisão do aparelho seja feita na nossa REDE DE ASSISTÊNCIA TÉCNICA AUTORIZADA.

MODO DE USAR

Advertências:

Sem prejuízo do descrito pelo fabricante no item "cuidados", o usuário deve redobrar sua atenção quando da utilização do item, observando o que segue:

- Jamais encoste o bico direcionador do fluxo de ar diretamente sobre os cabelos ou escova. Utilizar o secador à distância segura de aproximadamente 10 (dez) cm, pois o contato direto do bico direcionador sobre os fios de cabelo podem ocasionar sua respectiva quebra e queimaduras do couro cabeludo. Jamais utilize o produto com os pés descalços e sobre piso frio. Por tratar-se de produto condutor de energia e independentemente da segurança adicional contra choque elétrico (Isolação Dupla - Aparelho Classe II), sempre haverá o risco de descargas elétricas pelo mau uso do item.

Modo de utilização do aparelho:

1) Antes de ligar o secador na rede elétrica, verifique se na tensão é a mesma do seu aparelho, 127V ou 220V.

2) Coloque o plugue do cabo de alimentação da tomada da rede elétrica e certifique-se de que ambos estão firmes.

3) Ação a chave de velocidade (4/0/4) nas posições (4 ou 4) para ligar o seu secador Taiff Style Pro 2000w e na posição 0 para desligar.

4) Para seleção da temperatura desejada, ative a chave III / I / II para a posição II ou III ou na posição I para desligar o aquecimento do produto.

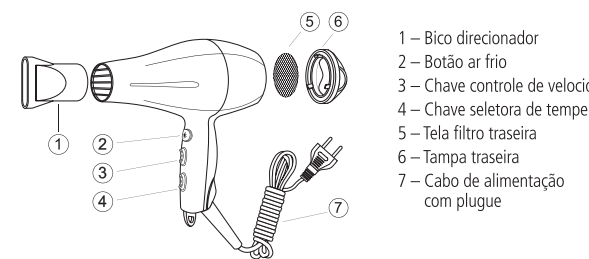
5) Veja ao lado os controles das chaves do seu secador Taiff Style Pro 2000w.

6) Caso deseje utilizar a função ar frio do seu aparelho, basta pressionar a tecla Ar Frio, mantendo a mesma pressionada. Para desligar a função ar frio, basta soltar a tecla e a resistência irá ligar novamente de forma automática.

7) Recomendamos manter uma distância mínima de 10 (dez) cm entre a saída de ar do secador e os cabelos para evitar queimaduras.

8) Utilize sempre movimentos constantes, nunca fique com o secador ligado na mesma direção dos cabelos por longos períodos a fim de evitar danos.

DETALHES DO PRODUTO



CARACTERÍSTICAS TÉCNICAS

Tensão: 127V | Frequência: 50-60Hz | Potência: 2000W | Tensão: 220-230V | Frequência: 50-60Hz | Potência: 1830-2000W

Aparelho para uso profissional

Este aparelho foi projetado exclusivamente para alisar e modelar cabelos.

Ao descartar este aparelho, consulte a legislação local.

As características técnicas deste aparelho poderão ser modificadas sem aviso prévio.

Se o cordão de alimentação estiver danificado, deve ser substituído pelo fabricante, agente autorizado ou pessoa qualificada, a fim de evitar riscos.

Cabo de 3m.

Este produto não é brinquedo, mantenha-o fora do alcance de crianças. CUIDADO. Não use este aparelho perto de banheiras, chuveiros, lavatórios ou outros recipientes que contenham água. APARELHO CLASSE II, proteção contra choque elétrico com proteção adicional de segurança. Isolação dupla.

CUIDADOS

- Mantenha fora do alcance de crianças. Não toque ou encoste no bico direcionador de ar e na grade frontal, enquanto o aparelho estiver ligado. Devido à alta temperatura, poderão ocorrer queimaduras. Jamais encoste o bico direcionador do fluxo de ar diretamente sobre os cabelos ou escova. Utilize o secador à distância segura de aproximadamente 10 (dez) cm, pois o contato direto do bico direcionador sobre os fios de cabelo pode ocasionar sua respectiva quebra e queimaduras no couro cabeludo.

Após desligar o aparelho, aguarde de 10 a 20 minutos para o esfriamento total das partes aquecidas do secador.

Quando o secador de cabelo for utilizado no banheiro, retire o plugue da tomada após a utilização, pois a proximidade da água oferece perigo mesmo quando o secador estiver desligado.

Se o equipamento cair em um recipiente com líquido, não toque e (ou) retire-o. Desconecte primeiro o plugue do cabo de alimentação da tomada de energia elétrica. Cuidado especial deve ser tomado ao utilizar o secador no banheiro, pois a umidade excessiva pode danificar o aparelho e aumentar o risco de choque elétrico.

Mantenha o aparelho sempre em lugar seguro contra quedas.

Não abandone o aparelho enquanto ele estiver ligado.

Não puxe, não torça e também não enrolle o cabo de alimentação no aparelho, mesmo durante o armazenamento. Destacado cuidado tem por finalidade evitar o rompimento prematuro dos ligamentos internos da fiação e o curto-circuito do sistema.

Este aparelho não se destina à utilização por pessoas (inclusive crianças) com capacidades físicas, sensoriais ou mentais reduzidas, ou com falta de experiência e conhecimento, a menos que tenham recebido instruções referentes à utilização do aparelho ou estejam sob a supervisão de uma pessoa responsável pela sua segurança.

Use apenas acessórios originais ou recomendados pelo fabricante.

Não utilize extensão para o cabo de alimentação.

Cuidado para não direcionar o ar quente do secador diretamente para os olhos ou outras partes sensíveis do corpo, pois poderão ocorrer queimaduras.

Recomenda-se que as crianças sejam vigiadas para assegurar que elas não estejam brincando com o aparelho.

Evite bloquear a saída ou a entrada de ar do seu secador. Caso isso ocorra, existe um dispositivo de segurança que desligará a resistência por alguns segundos; porém, a reinicição desta ação poderá danificar o produto bem como ocasionar danos ao usuário.

Não deixe o aparelho ligado (ou após curto período de seu desligamento) sobre qualquer tipo de material inflamável (Ex.: toalhas, colchões, roupas, etc.), pois as altas temperaturas alcançadas pelo produto podem ocasionar danos ao material em contato direto com o item bem como desencadear incêndio.

Como proteção adicional, é recomendável a instalação de um dispositivo de corrente diferencial residual (DR), com corrente diferencial nominal de operação não excedendo a 30mA, no circuito elétrico de alimentação do banheiro. Consulte um instalador técnico para realizar o serviço.

LIMPEZA

Antes de efetuar a limpeza do secador, desligue o aparelho posicionando as chaves (4) para a posição 0 e retire o plugue da tomada. Aguarde o resfriamento total das partes aquecidas do aparelho.

Para efetuar a limpeza externa e a manutenção do secador, recomendamos que seja utilizado somente um pano levemente umedecido com sabão neutro.

A utilização de outro produto pode tirar o brilho e danificar a estrutura exterior do aparelho.

Sugerimos que a revisão do aparelho seja feita na nossa REDE DE ASSISTÊNCIA TÉCNICA AUTORIZADA.

MODO DE USAR

Advertências:

Sem prejuízo do descrito pelo fabricante no item "cuidados", o usuário deve redobrar sua atenção quando da utilização do item, observando o que segue:

- Jamais encoste o bico direcionador do fluxo de ar diretamente sobre os cabelos ou escova. Utilizar o secador à distância segura de aproximadamente 10 (dez) cm, pois o contato direto do bico direcionador sobre os fios de cabelo podem ocasionar sua respectiva quebra e queimaduras do couro cabeludo.

Jamais utilize o produto com os pés descalços e sobre piso frio.

Por tratar-se de produto condutor de energia e independentemente da segurança adicional contra choque elétrico (Isolação Dupla - Aparelho Classe II), sempre haverá o risco de descargas elétricas pelo mau uso do item.

Modo de utilização do aparelho:

1) Antes de ligar o secador na rede elétrica, verifique se na tensão é a mesma do seu aparelho, 127V ou 220V.

2) Coloque o plugue do cabo de alimentação da tomada da rede elétrica e certifique-se de que ambos estão firmes.

3) Ação a chave de velocidade (4/0/4) nas posições (4 ou 4) para ligar o seu secador Taiff Style Pro 2000w e na posição 0 para desligar.

4) Para seleção da temperatura desejada, ative a chave III / I / II para a posição II ou III ou na posição I para desligar o aquecimento do produto.

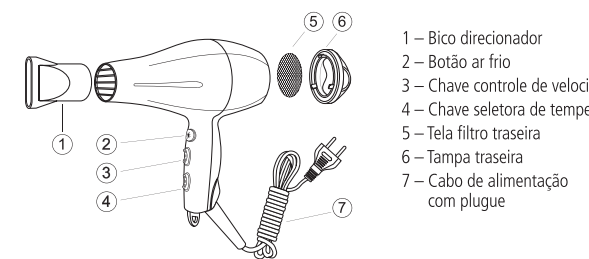
5) Veja ao lado os controles das chaves do seu secador Taiff Style Pro 2000w.

6) Caso deseje utilizar a função ar frio do seu aparelho, basta pressionar a tecla Ar Frio, mantendo a mesma pressionada. Para desligar a função ar frio, basta soltar a tecla e a resistência irá ligar novamente de forma automática.

7) Recomendamos manter uma distância mínima de 10 (dez) cm entre a saída de ar do secador e os cabelos para evitar queimaduras.

8) Utilize sempre movimentos constantes, nunca fique com o secador ligado na mesma direção dos cabelos por longos períodos a fim de evitar danos.

DETALHES DO PRODUTO



CARACTERÍSTICAS TÉCNICAS

Tensão: 127V | Frequência: 50-60Hz | Potência: 2000W | Tensão: 220-230V | Frequência: 50-60Hz | Potência: 1830-2000W

Aparelho para uso profissional

Este aparelho foi projetado exclusivamente para alisar e modelar cabelos.

Ao descartar este aparelho, consulte a legislação local.

As características técnicas deste aparelho poderão ser modificadas sem aviso prévio.

Se o cordão de alimentação estiver danificado, deve ser substituído pelo fabricante, agente autorizado ou pessoa qualificada, a fim de evitar riscos.

Cabo de 3m.

Este produto não é brinquedo, mantenha-o fora do alcance de crianças. CUIDADO. Não use este aparelho perto de banheiras, chuveiros, lavatórios ou outros recipientes que contenham água. APARELHO CLASSE II, proteção contra choque elétrico com proteção adicional de segurança. Isolação dupla.

2023.06.23

2023.06.23